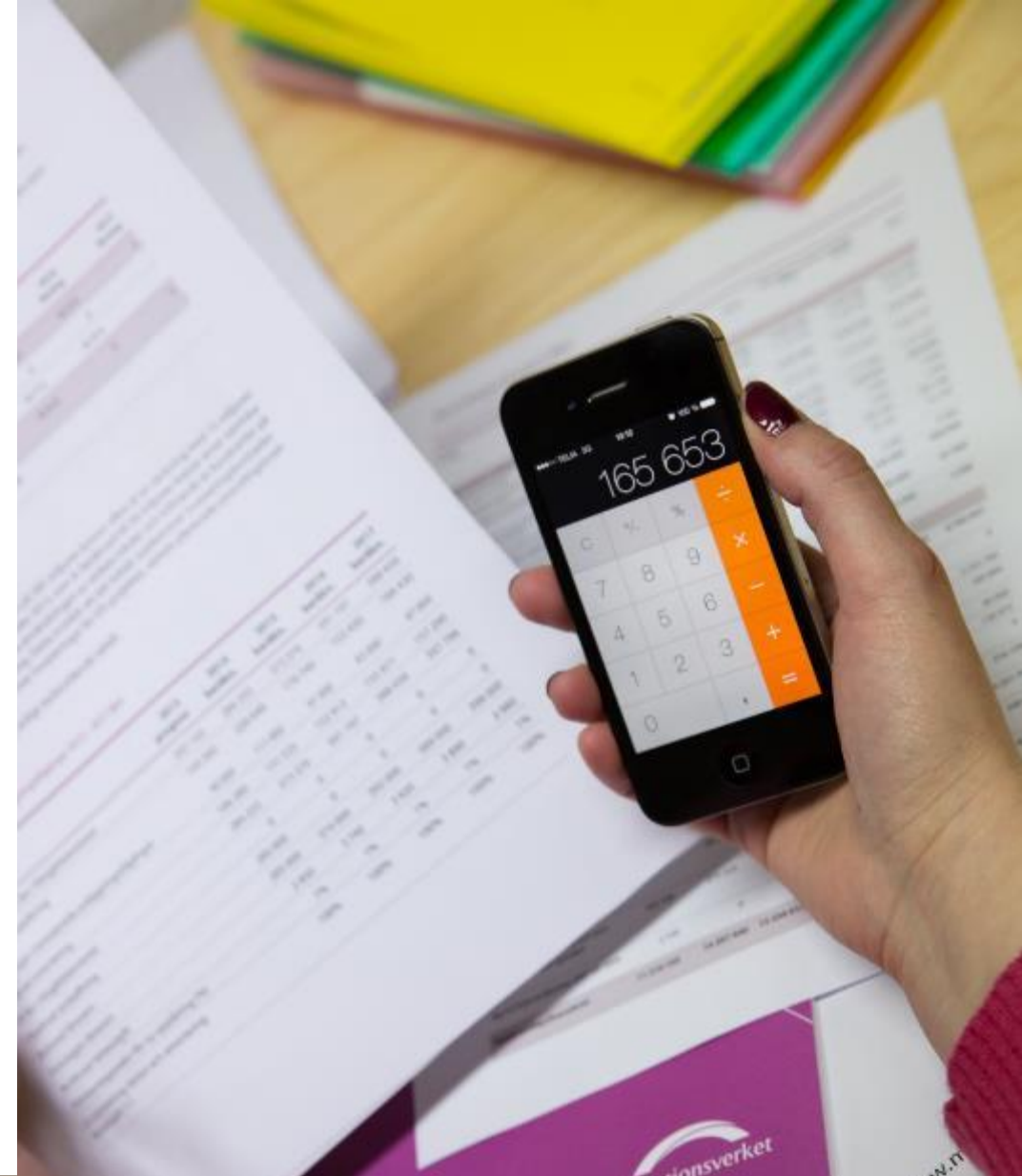


# Statlig **ERSÄTTNING** till kommuner och landsting

Personer med uppehållstillstånd  
- efter mottagande i kommunen

# Agenda

- Nyanländ och ersättningsförordningen
- Ersättning utan ansökan
- Ersättning kommuner och landsting ansöker om
  - Ensamkommande barn
  - Ensamkommande unga
  - Fler former för ersättning
- Att ansöka om ersättning



# Vem kan kommunen få ersättning för?

Nyanlända personer

Personkrets

Mottagningsdatum

# Gymnasietillstånd

Vad innebär gymnasietillstånd?

När omfattas för ersättning?

- Folkbokföring

Alla ersättningar





# Vilken förordning?

Mottagen *från och med* 1 december 2010

**SFS 2010:1122**

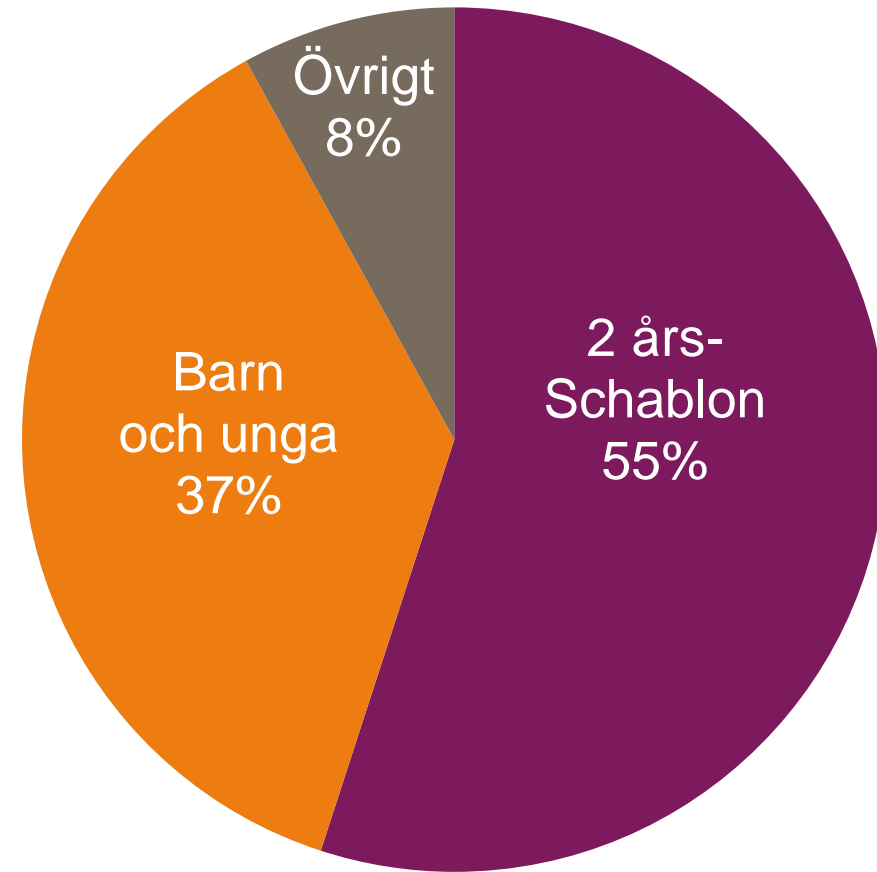
Mottagen *före* 1 december 2010

**SFS 1990:927**

[Lagar och förordningar](#)



# Anslag 2019



12 849 275 000

**ERSÄTTNING** som betalas ut  
utan ansökan

# Grundersättning

Belopp 2019: **232 500 kronor**

Utbetalning:

I början av året, senast i april



# Schablonersättning

Belopp för 2019

0-64 år **142 600** kr

Från 65 år **82 100** kr

Betalas ut under två år

Följer folkbokföring

[Tidsschema](#)



# Initialt ekonomiskt bistånd

## Engångsbelopp

Vuxna ABO/kvot **7 500** kr

Vuxna EBO/Anknytning **4 000** kr

Barn under 20 år **3 000** kr

Inget initialt bistånd för personer som fyllt 65 år

**ERSÄTTNING** som kommuner  
och landsting ansöker om

# Ensamkommande barn



Dygnsschablon 1 350 kr

Faktiska kostnader

Särskilt förordnad vårdnadshavare

Barnschablon á 30 000 kr

# Dygnsschablon för ensamkommande barn

1 350 kr per barn och dygn

Kvartalsvis i efterskott, månad efter varje kvartal

Till anvisad kommun ny ansvarig kommun

Migrationsverkets och kommunens gemensamma information

# Faktiska kostnader för ensamkommande barn

Vård enligt LVU eller motsvarande vårdbehov enligt SoL

Faktisk kostnad som överstiger belopp för dygnsschablon

Ansökan kvartalsvis i efterskott, inom sex månader



# Särskilt förordnad vårdnadshavare

SFV som varit familjehem för barnet

Skäliga kostnader för arvode och omkostnad

Ansökan kvartalsvis i efterskott, inom sex månader



# Ersättning för god man och särskilda kostnader inom socialtjänsten

**30 000** kronor

Till den kommun som först beviljas ersättning för barnet

Endast barn under 18 år

# Ensamkommande unga

Dygnsschablon 750 kr

Faktiska kostnader

Försörjningsstöd - ensamkommande unga

Försörjningsstöd - gymnasiestuderande unga

# Dygnsschablon för ensamkommande unga

750 kr per ung och dygn

- Ska ha varit ensamkommande barn
- Krav på studiehjälp från CSN
- Ej förälder folkbokförd i landet

Kvartalsvis i efterskott, tre månader efter varje kvartal

Ansvarig kommun eller folkbokföringskommun

# Faktiska kostnader för unga

Vård enligt LVU eller motsvarande vårdbehov enligt SoL

Påbörjats innan barnet fyllt 18 år

Faktisk kostnad som överstiger belopp för dygnsschablon

Ansökan kvartalsvis i efterskott, inom sex månader

# Försörjningsstöd för ensamkommande unga

Om dygnsschablon eller LVU ej utgått

Har varit ensamkommande barn

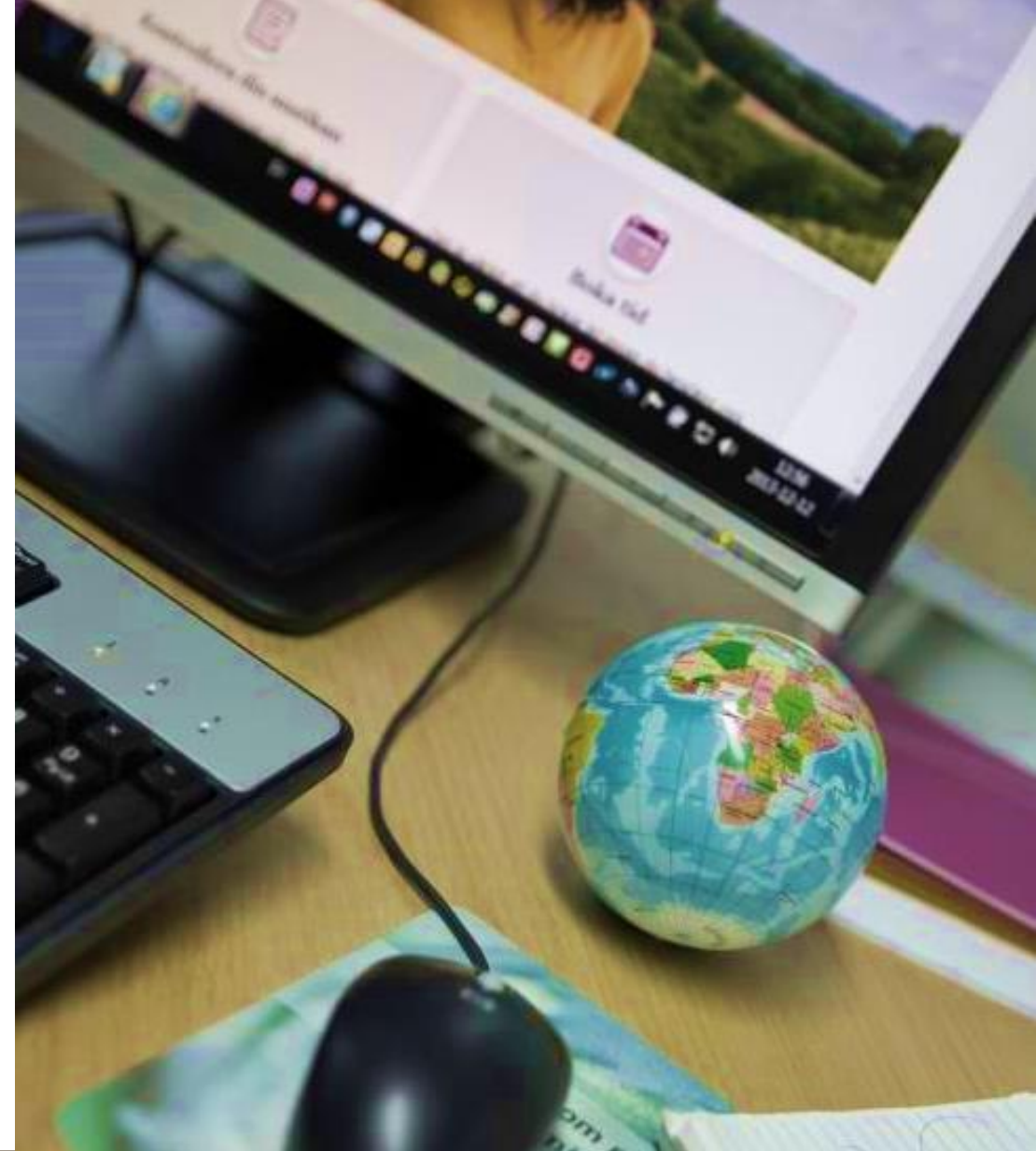
Ansökan kvartalsvis i efterskott, inom sex månader

# Försörjningsstöd för gymnasiestuderande unga

Ej varit ensamkommande barn

Går i gymnasieskola

Ansökan kalenderårsvis i efterskott,  
inom ett år



## Försörjningsstöd ensamkommande – Försörjningsstöd gymnasiestuderande

Har varit ensamkommande barn

Ingen folkbokförd förälder

Ej krav på studier

Med eller utan vårdinsatser

Kvartalsvis, inom sex månader

Har inte varit ensamkommande barn

Ingen förälder i landet

Krav på gymnasiestudier

Ej föremål för vård

Kalenderårsvis, inom ett år



# Anmälan om förändringar

Ex. familjeåterförening, ny kommun, SFV, blivit vuxen

Senast den 7:e i månaden

Görs i e-tjänsten

Kan även göras via en särskild blankett

# Utebliven eller för lite dygnsschablon

Om *ingen* ersättning har betalats ut - anmälan

Om *för lite* ersättning har betalats ut - överklagan

# Utbetalningsschema dygnsschablon för barn och unga

	Jan	Feb	Mars	April	Maj	Juni	Juli	Aug	Sep	Okt	Nov	Dec
<b>EKBA</b>	Utb. för dec året innan	Utb. för jan	Utb. för feb	Utb. för mars	Utb. för apr	Utb. för maj	Utb. för juni	Utb. för juli	Utb. för aug	Utb. för sep	Utb. för okt	Utb. för nov
<b>EKBP</b>	Utb. för Q4 året innan	-	-	Utb. för Q1	-	-	Utb. för Q2	-	-	Utb. för Q3	-	-
<b>EKUP</b>	-	-	Utb. för Q4 året innan	-	-	Utb. för Q1	-	-	Utb. för Q2	-	-	Utb. för Q3

# Fler former för ersättning

Ekonomiskt bistånd

Stöd och hjälp i boendet

Stöd och service

Hälso- och sjukvård

Hälsoundersökning

Tomhyra

Vissa särskilda och extraordinära kostnader

# Ekonomiskt bistånd

## Målgrupp:

- Person som helt eller delvis är förhindrad att delta i etableringsinsatser pga. sjukdom eller funktionsnedsättning
- Person som efter avslutad etableringsperiod inte kan försörja sig på grund av sjukdom eller funktionsnedsättning

# Stöd och hjälp i boendet m.m.

Ålderdom, sjukdom *eller* funktionsnedsättning

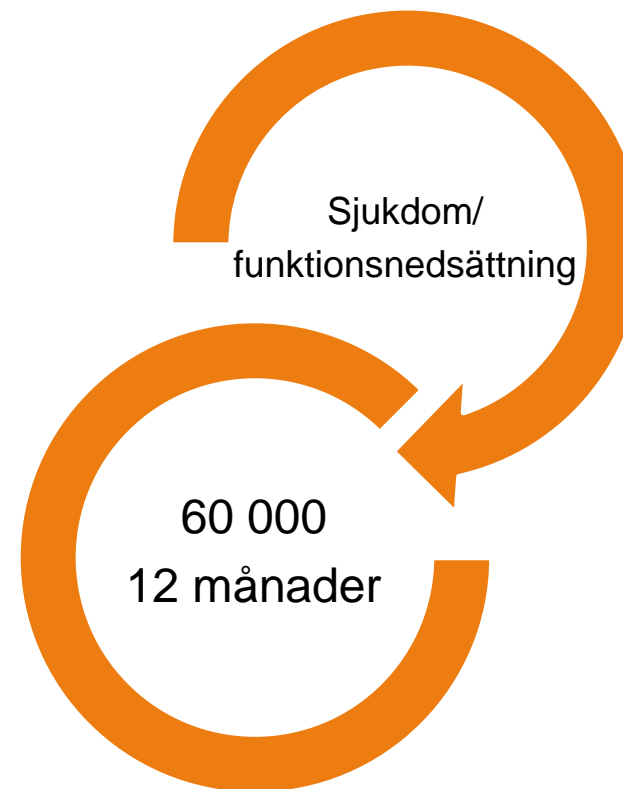
Vissa insatser enligt socialtjänstlagen

75 % av kostnaden

# Stöd och service

LSS/Assistansersättning

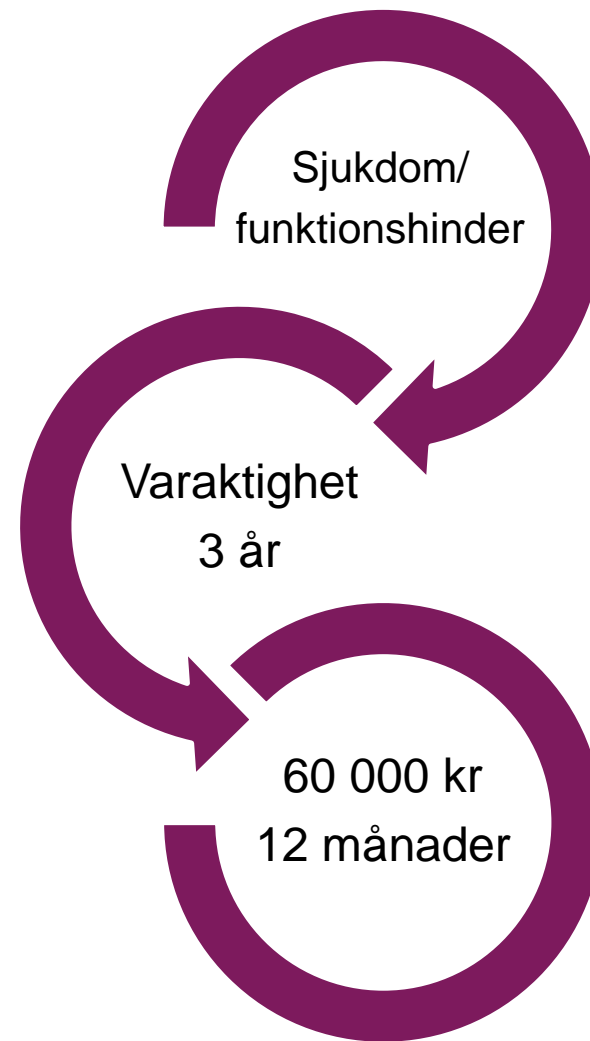
Bostadsanpassning





# Hälsa- och sjukvård (varaktig vård)

Hälsa- och sjukvård som  
ordinerats av läkare



# Hälsoundersökning

**2 175** kronor för 2019

Hälsoundersökning med hälsosamtal

Inklusive tolkkostnader

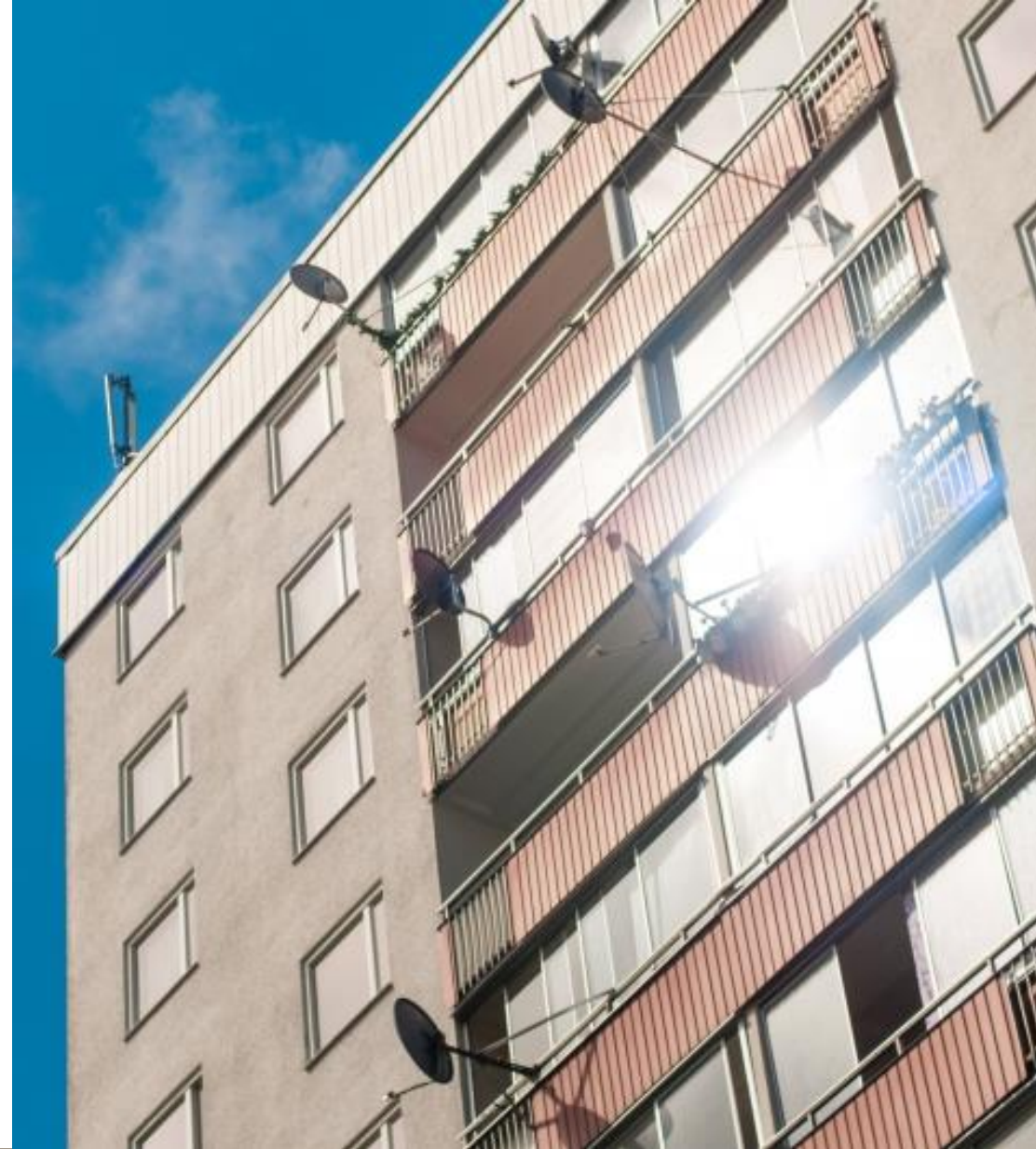
E-tjänst

# Tomhyra

Hyra för bostad som **anmälts ledig** i väntan på en anvisad person

Migrationsverkets anvisningar

Enbart hyreskostnad



# Vissa särskilda och extraordinära kostnader

## Initiala kostnader för kvotflyktingar – prio 1

- Resekostnad
- Tolkkostnad
- Kläder och mat
- Akututrustning
- Försörjningsstöd (i vissa särskilda fall)
- Personal
- Extra resurs – förhandsbesked
- Utredningskostnad (ensamkommande barn)

Vissa särskilda och extraordinära kostnader forts.

**Insatser för individ eller familj – prio 2-4**

Kostnader: 180101-190630

Sista ansökningsdag: **30 september 2019**

Enligt fastslagen prioriteringsordning





# Att ansöka om ersättning

Uppgiftsskyldighet

Överklaga

Kontaktuppgifter och information

# Uppgiftsskyldighet

Skyldighet att lämna uppgifter

Granska innan ansökan

Snabbare handläggning





# Överklaga

Förvaltningsrätten i Linköping

Skriftligen till Migrationsverket

Inom tre veckor



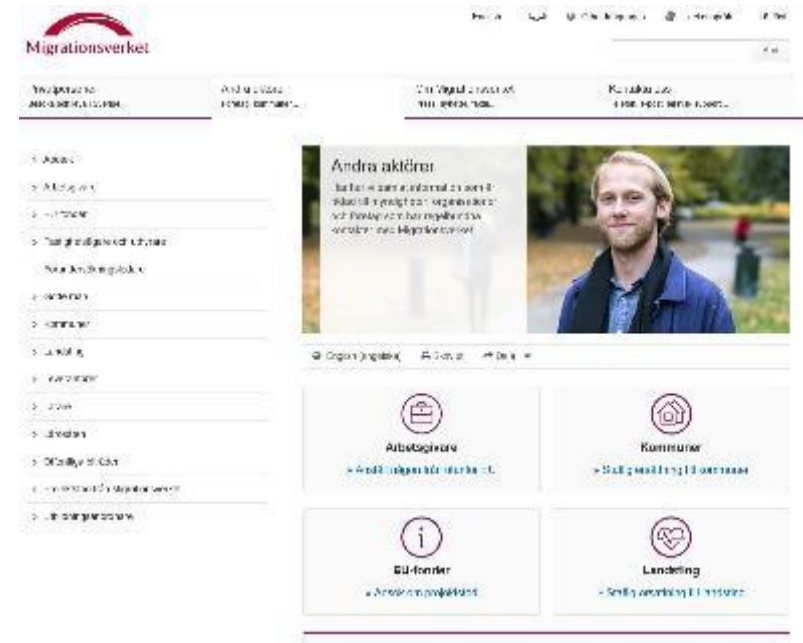
# Kontaktuppgifter och information

## Statlig ersättning i Norrköping

Telefon:  
010-485 55 84  
Vardagar kl. 09.00-12.00

Mejl:  
statsbidragsfunktionen@  
migrationsverket.se

Besök oss!



[www.migrationsverket.se](http://www.migrationsverket.se)